



児童デイ（現放課後デイ）のパート職員として入会して、早15年になります。この間、正規職員となり、会計、ミニデイサービスや訪問介護、長い産休と育休を経て、現在は共生型デイサービスを担当しております。毎日、色々な方々との関わりを楽しみながら、お仕事させて頂いています。プライベートでは、子育てサークルや他NPOとの関わり、ボランティア、オカリナと何だかバタバタしていますが、本当はじっくりさおり織もやりたいし、山も登りたい、ピアノも習いたいし、お米作りも…と夢だけはいっぱいです。人生の諸先輩の方々と関わる中で、人生の終わりに「これをやりました！」と何か一つでも言えることが持てるといいなあと思っています。

次は、共生型デイの一番の若手、中田沙織さんをご紹介します。共生型デイのスタッフとして働きながら、初任者研修の資格を取得されました。利用者さんに明るく優しく接しながら、てきぱきと仕事をこなして下さる力強い期待の星です。

大野千晶



12月の定例会

令和2年12月6日(日)
9:30~12:00



「手話とコミュニケーションについて」

令和2年 活動予定

- 11月 15日(日) 会報発行
- 17日(火) デイサービス会議
- 19日(木) 児童デイ事務局会議
- 21日(土) 理事会
- 26日(木) 児童デイ会議
サロンお話し会&歌いましょ!



- 12月 6日(日) 定例会
- 9日(水) サービス提供責任者会議
- 10日(木) あいち福祉ネット勉強会
- 16日(水) 現任介護職員研修(訪問部)

非常階段下に 雨水タンク設置

災害時にはトイレ用の水として利用します。



| R2 年度 | 会員数 | | | | 市民事業 | | | | | 介護保険 | | | | 障害福祉サービス | | | | | | | |
|----------|-----|----|----|-----|------|-----|--------|-----|-------------|------|-----|----------|------------|----------|----|------|----|---------------|----|-----|-----|
| | | | | | 在宅支援 | | 移動サービス | | ふれあい サロン | 訪問介護 | | 通所介 護 | 居宅介 護支援 | 居宅介護 | | 移動支援 | | 放課後等デイ ライト | | レフト | |
| | 協力 | 利用 | 賛助 | 合計 | 回数 | 時間 | 回数 | km | | 日数 | 延人数 | | | 件数 | 時間 | 延人数 | 件数 | 時間 | 件数 | 時間 | 日数 |
| 9月 | 54 | 32 | 33 | 119 | 79 | 85 | 37 | 102 | 26 | 53 | 57 | 533 | 111 | 47 | 24 | 256 | 10 | 19 | 26 | 190 | 190 |
| 10月 | 57 | 35 | 33 | 125 | 101 | 102 | 41 | 113 | 27 | 69 | 56 | 522 | 119 | 48 | 25 | 329 | 11 | 26 | 27 | 190 | 199 |

特定非営利活動法人一宮まごころ 放課後デイサービスまごころレフト・ライト

〒491-0041 一宮市文京1丁目4-6
TEL0586-73-8707 Fax 0586-73-8870
E-mail magokoro@plum.ocn.ne.jp
ホームページ <https://npomagokoro.xsrv.jp/>

〒491-0023 一宮市赤見4丁目2-4
TEL0586-25-2667 Fax 0586-25-2668
E-mail magokorojidou@plum.ocn.ne.jp

まごころ

令和2年11月15日 NO.329号
特定非営利活動法人
一宮まごころ

市民が選ぶ市民活動支援制度 廃止 一宮市市民活動サポート補助金へ

令和2年10月28日~11月1日 説明会開催

今までの市民活動支援制度では、投票率の低さと、同じ団体の活動が多いということで廃止となり、来年度からの制度の説明がありました。

- 初期 ・スタート支援部門【活動初期の支援】
・若者支援部門【新たな担い手育成】
- 拡充期・ステップアップ部門
【段階的補助で自立に向けて】
- 成熟期・助成金チャレンジ部門
【他の助成金獲得へ】

- ・ステップアップ部門の補助金の上限は30万円。
- ・補助回数は令和3年度申請事業に限り4回まで。
- ・令和4年度以降は、3回まで。
1回目 対象経費に2/3をかけた額
2回目 対象経費に1/2をかけた額
3回目 対象経費に1/3をかけた額
- ・提出した企画提案書を基に審査が行われ補助金交付事業を採択。

- ①自主自立した運営に向けたステップアップ期であること。
- ②3回の補助が終了するまでに、今後の活動方法のあり方を考えること。

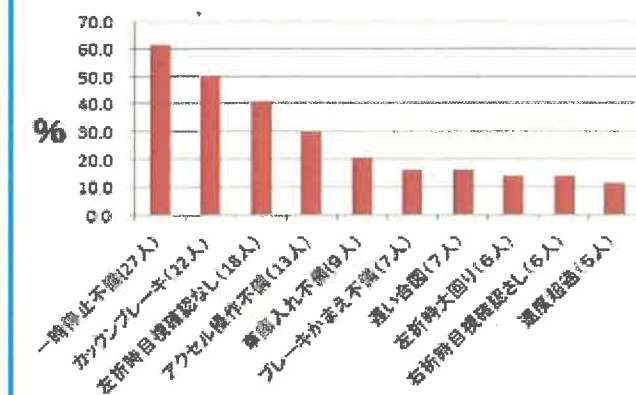
補助が終了した後、自己負担を主として事業を実施するには、事業規模がどのくらいであるべきか？この時のあり方を今から考える。

一宮市の市民活動がますます厳しくなるのではないかと不安を感じます。



いつも安全運転を心がけて

11月の定例会は9・10月の防災訓練と安全運転講習のまとめをリモートで行いました。下のグラフは、安全運転講習の中で、実際に路上を運転し、講師にチェックシートをつけてもらった結果を棒グラフにしたものです。約60%の運転者が交差点への進入時、白線手前でしっかり止まる事が出来ていなかったという結果でした。いつもあまり意識せず運転していますが、チェックシートをつけることによって、客観的に自分の運転を見直すことができました。



社の宮市 から まちの宮市 へ

今年5月の社の宮市は、新型コロナウイルスの対策で中止になりました。

それに代わり、11月から ほぼ毎月(3か8がつく日曜日)3密を避ける工夫をして開催が予定されています。

来場(参加)には事前予約が必要です。

11月8日(日)第1回
好天に恵まれ、ゆったりのんびり楽しく過ごせました。

第2回目は 12月13日(日)

一宮まごころは、手織り体験で本町3丁目エリア 社の学校に出展します。新しい まちの 賑わいに挑戦です。